

# Nachrüsten einer Mittelarmlehne

für die vorderen Sitze im Fabia

## Teilenummern:

Nachrüstsatz DAO 409 001

bestehend aus:

Armlehne mit Ablagefach	3B0 864 209S
Blende für Armlehne links	1U0 864 279
Blende für Armlehne rechts	1U0 864 280
Aufnahmebleche (2 teilig)	kein Ersatzteil
Adapter	1J0 864 079
T30-Schraube M6x35	N906 915.01
Adapter M8x25 (2x)	1J0 711 354
Sechskantschraube M8x25	N904 959.01
Sechskantschraube M8x20	N101 560.03
Mutter M8 (DIN 6923)	
Hohlkammerdichtschnur 20cm	



**Bild 1: Teilesatz (Quelle: Sharky)**

Die Farbe des Nachrüstsatzes ist onyx (Index 47H) bzw. die des Bezugsstoffs ist grau (Index LUZ) und passt farblich sehr gut in die Elegance-Ausstattung. Die Strukturierung der Kunststoffoberfläche ist die aus der Octavia-Innenausstattung und ist daher im Vergleich zur Fabia-Innenstrukturierung unterschiedlich, aber (für meinen Geschmack) nicht störend. Die Blenden und die Armlehne (Ober-, Unterteil und Drucktaste für das Staufach getrennt bestellbar) sind auch in unterschiedlichen Farben passend zur Innenausstattung erhältlich (dann allerdings zusätzlich zum Nachrüstsatz). Die Armlehne incl. Ober- und Unterteil selbst (dann Index N) ist auch für die Aufnahme der Telefonkonsolen geeignet (für Nokia 3110/6210), dann Halter für Handy 4B0 862 413 A mitbestellen. Die Einzelteile (Ober- und Unterteil) für die Aufnahme der Telefonkonsole müssen dann mit Index A bestellt werden. Die selbstklebende Hohlkammerdichtschnur zur Überbrückung des Spaltes zwischen den Blenden der Armlehne und des (ehemaligen) Mittelkonsolenbecherhalters in Richtung des hinteren Aschenbechers ist hingegen etwas provisorisch und sieht (für

meinen Geschmack) an dieser ansonsten hochwertigen Nachrüstlösung etwas gebastelt aus.

### **Werkzeug:**

Knarre, evtl. kleiner Drehmomentschlüssel

Verlängerung (für die Adapterschrauben)

13er Sechskantnuss, lang (zur Aufnahme des Gewindestutzens der Adapterschrauben)

T20-Schraubendreher

T30-Schraubendreher (Nusseinsatz empfohlen da gewindefurchende Schraube mit 14Nm)

Teppichmesser (keine Abbrechklingen, sonst Verletzungsgefahr)

Feile oder kl. Winkelschleifer zum Anpassen der Aufnahmebleche

### **Montage:**

- vorderen Aschenbechereinsatz entnehmen
- darunter liegende T20-Schrauben (3x) entfernen
- Schaltsackaufnahme aus der Konsole vorsichtig aushebeln (dabei keine Macken in die Konsole machen!)
- Aschenbecheraufnahme nach oben abziehen, Schaltsackaufnahme dazu kippen, damit die Aschenbecheraufnahme mit Konsole über den Schalthebelknopf (kann mit Schaltsack montiert bleiben) gehoben werden kann, Stecker für Ascherbeleuchtung ausrasten



**Bild 2: Vordere Aschenbecheraufnahme mit Flachkontaktgehäuse für den Stecker der Ascherbeleuchtung**

- hinteren Aschenbechereinsatz entnehmen und Aschenbecheraufnahme nach oben abziehen (ist mit Halteklammern gesteckt)



**Bild 3: hintere Aschenbecheraufnahme mit Halteklammern**

- darunter liegende T20-Schrauben (2x) entfernen
- Handbremse anziehen und darunter liegende Abdeckung entfernen. Dazu zwischen Handbremshebel und Abdeckung mit dem Zeigefinger ansetzen und nach oben abziehen (ist mit Rastnasen gesteckt)



**Bild 4: Abdeckung Handbremshebel**

- Stopfen aus den Seitenteilen der vorderen Mittelkonsole abziehen
- Hintere samt vorderer Mittelkonsole leicht nach hinten verschieben
- Seitenteile der vorderen Mittelkonsole von der hinteren Mittelkonsole ausrasten und in die Fußräume spreizen (am Fußhebelwerk vorbei) und nach

- oben kippen, dann an dem vorderen Ablagefach trennen (mit Halteklammern gesteckt) und die vordere Mittelkonsole nach oben abheben
- Mittelkonsole leicht anheben und Stecker für Zigarettenanzünder/Steckdose ausrasten, anschließend Mittelkonsole ganz abheben
  - M8-Muttern der Handbremshebelbefestigung entfernen (werden noch benötigt). Erst die eine Mutter entfernen und durch die Adaptermuttern (G) ersetzen und mit 20Nm festdrehen, dann erst mit der zweiten fortfahren, damit die Position der Handbremshebelmechanik nicht verändert wird.
  - Aufnahmebleche (D) seitlich unter die Lasche schieben, in der die beiden Schnappmuttern für die hinteren T20-Schrauben stecken. Darauf achten, dass dabei die Schnappmuttern nicht verschoben oder von der Lasche nach unten verdeckt werden.
  - evtl. die Nasen der Aufnahmebleche (D) in der Höhe mit der Feile oder einem kleinen Winkelschleifer etwas anpassen (aber nicht zu viel, da es sonst klappern könnte), damit sie besser unter die Lasche im Bodenblech passen
  - Aufnahmebleche (D) vorne auf die Adaptermuttern stecken und oben die Lasche des linken Bleches in den Ausschnitt des rechten Bleches einrasten
  - mit den vorhandenen M8 Muttern mit 18Nm festschrauben
  - mit der Sechskantschraube (M8x20) (J) und der Bundmutter M8 (K) mit 18Nm die Aufnahmebleche (D) untereinander verschrauben
  - Adapter (E) auf den Fuß der Armlehne aufstecken und mit der gewindefurchenden T30-Schraube (F) mit 14Nm festschrauben



**Bild 5: Montierte Armlehne ohne Mittelkonsole (siehe Aussparrung für Kabel)**

Ich habe noch zusätzlich die Kontakte aus dem Flachkontaktgehäuse des Zigarettenanzünder/Steckdosen-Steckers ausgebaut. Dazu muss die Kontaktverriegelung geöffnet werden und mit einem Ausstoßer die Verriegelungsfeder des Kontaktstiftes zusammengedrückt werden. Daran habe ich an Masse (br) und 12V (sw/ws) jeweils ein Kabel angelötet (nur auf ca. 5mm die Isolierung entfernt) und eingeschrumpft. „Stromdiebe“ (die ich sowieso für ausgemachten Pfusch halte, welcher in der Autoelektrik nichts zu suchen hat) sind ungeeignet, da sie den wirksamen Querschnitt der Leitungen schwächen können, was bei einer Absicherung mit 15A zu schwerwiegenden Folgen führen kann. Diese Versorgungsleitungen sind für einen Ladeadapter gedacht, welcher über eine abschaltbare Buchse (sonst kann durch dauerhafte Stromentnahme durch den Ladeadapter die Batterie entladen werden, da die Steckdose Dauerplus hat) im Staufach ein Handy versorgt. Löcher für eine Kabeldurchführung oder Buchse können innerhalb des Gelenks seitlich gebohrt werden. In der Lagerung sind auch schon Aussparungen für jeweils ein Kabel rechts und links vorgesehen.

- Becherhalter aus der Mittelkonsole mit einem Teppichmesser ca. 3...5mm vom Rand ausschneiden. Beim Übergang zum runden Topf genau am Übergang schneiden
- vordere und hintere Mittelkonsole wieder zusammenstecken und von schräg oben über den Schalthebelknopf fädeln und unter das Armaturenbrett schieben. Dazu wieder die Wangen der vorderen Mittelkonsole spreizen.
- Stecker des/der Zigarettenanzünders/Steckdose wieder einrasten und den Stecker der Ascherbeleuchtung durchfädeln
- Abdeckung unter dem Handbremshebel wieder einrasten
- hintere Mittelkonsole mit dem 4 T20-Schrauben wieder festschrauben, Stopfen der vorderen Mittelkonsole wieder einstecken
- Armlehne mit der Sechskantschraube M8x25 (H) anschrauben, aber noch nicht festdrehen
- rechte Blende (C) probeweise montieren, um die Lage der Armlehne in Fahrzeuginnenraumrichtung einzustellen, Blende wieder entfernen und Schraube (H) mit 18Nm festdrehen.
- Hohlkammerdichtschnur (L) am hinteren oberen Rand (ca. 1mm von der Oberkante, damit man von hinten den Klebestreifen nicht sehen kann) des gesäuberten (ehemaligen) Becherhalters einkleben und kräftig andrücken (die Andrückkraft entscheidet über die Klebekraft, nicht die Dauer des Andrückens)
- rechte Blende (C) und dann linke Blende (B) aufschieben und einrasten lassen
- Aschenbecheraufnahme wieder mit T20-Schraube festdrehen und Schaltsackaufnahme in die Konsole einrasten lassen.
- vorderen Aschenbechereinsatz einsetzen
- hintere Aschenbecheraufnahme einstecken und Einsatz wieder einsetzen



**Bild 6: Fertig montierter Nachrüstsatz von vorn**

Mit der unteren Entriegelungstaste an der Vorderseite der Armlehne lässt sich die Neigung je nach Wunsch feinjustieren. Mit der oberen Entriegelungstaste wird das Staufach geöffnet.



**Bild 7: Armlehne nach oben geklappt**





**Bild 8: Armlehne von hinten (Sitze sind relativ weit nach vorne geschoben)**

Probefahren und Neigung mit der Entriegelungstaste nach belieben einstellen und ein entspannteres Fahren genießen.

**Zeitaufwand:**

Ca. 1 bis 2 h

# Montageübersicht Mittelkonsole

(siehe Skoda Fabia 2000 Reparaturleitfaden 68-2)

1 - Clip

2 - Mittelkonsole vorn

- an Mittelkonsole angeclipst  
⇒ Pos. 10
- kann nur zusammen mit  
Mittelkonsole ausgebaut  
werden ⇒ Pos. 10

3 - 2 Nm

4 - Schraube

- für Ascher vorn

5 - Aschereinsatz vorn

6 - Ascher vorn mit Schalthebelab-  
deckung

7 - Schalthebelknopf

8 - Abdeckung für Schalthebel

9 - Abdeckung

- bei Ausbau der  
Mittelkonsole abnehmen
- in Mittelkonsole eingeclipst  
⇒ Pos. 10

10 - Mittelkonsole

- Ausbau:
  - Aschereinsatz hinten  
⇒ Pos. 12 herausnehmen  
und Schrauben ⇒ Pos. 11  
herausdrehen.
  - Abdeckung ⇒ Pos. 9 her-  
ausnehmen.
  - Abdeckung ⇒ Pos. 8 und  
Schalthebelknopf ⇒ Pos. 7 aus der Mittelkonsole abnehmen.
  - Aschereinsatz vorn  
⇒ Pos. 5 herausnehmen, Schrauben ⇒ Pos. 4 herausdrehen und Ascher vorn mit  
Schalthebelabdeckung ⇒ Pos. 6 abnehmen.  
Schrauben ⇒ Pos. 3 herausdrehen. Clips ⇒ Pos. 1 ausbauen.  
Mittelkonsole zusammen mit Mittelkonsole vorn ⇒ Pos 2 nach hinten abziehen und schräg  
nach oben herausnehmen.
- Einbau:
  - Der Einbau erfolgt in umgekehrter Reihenfolge.

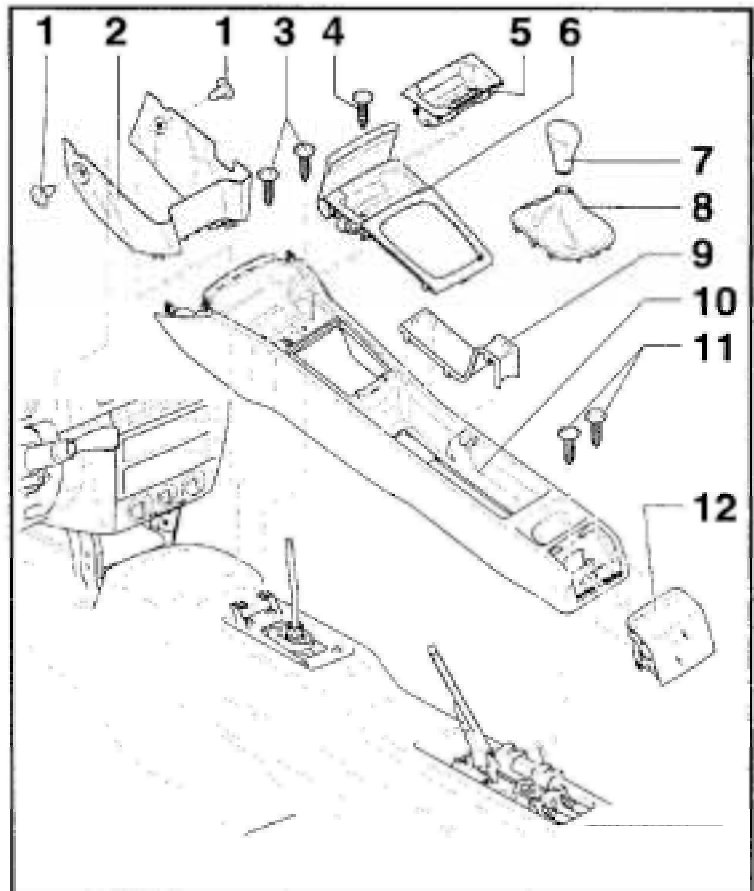
11 - 2 Nm

12 - Aschereinsatz hinten

zu 7: Quetschring mittels Spitzzange vorsichtig öffnen, Schalthebelknopf abziehen (Anm.: nur zur Info, nicht für die Montage der Armlehne erforderlich!)

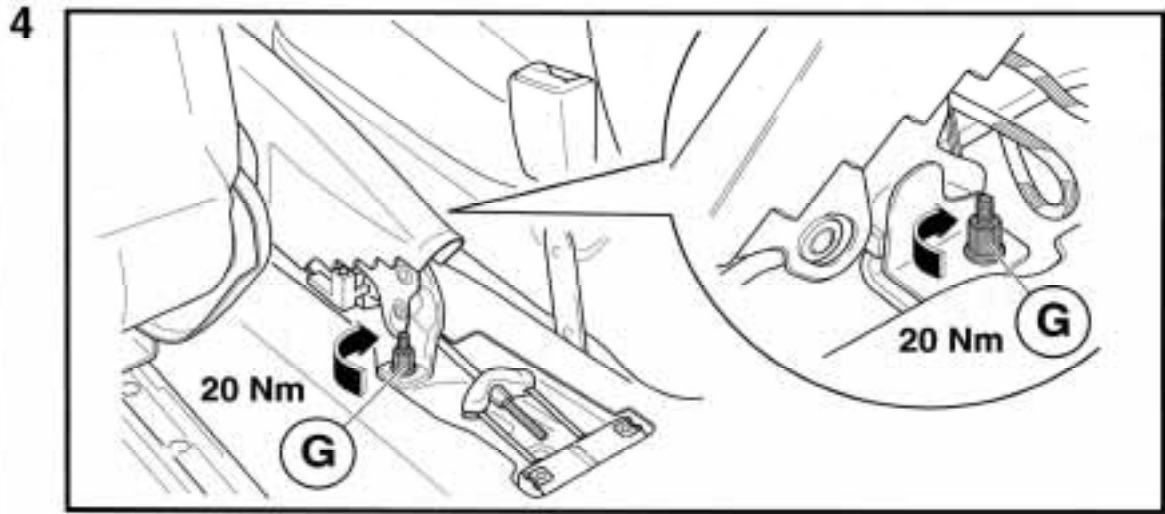
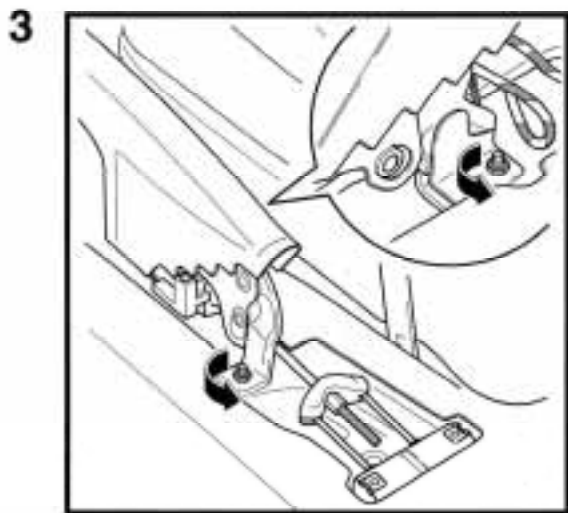
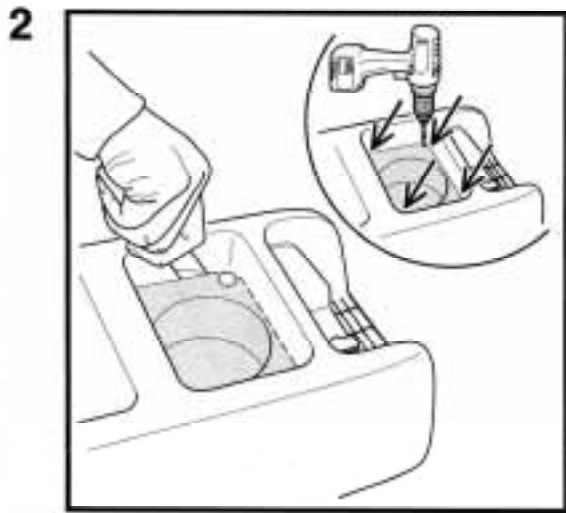
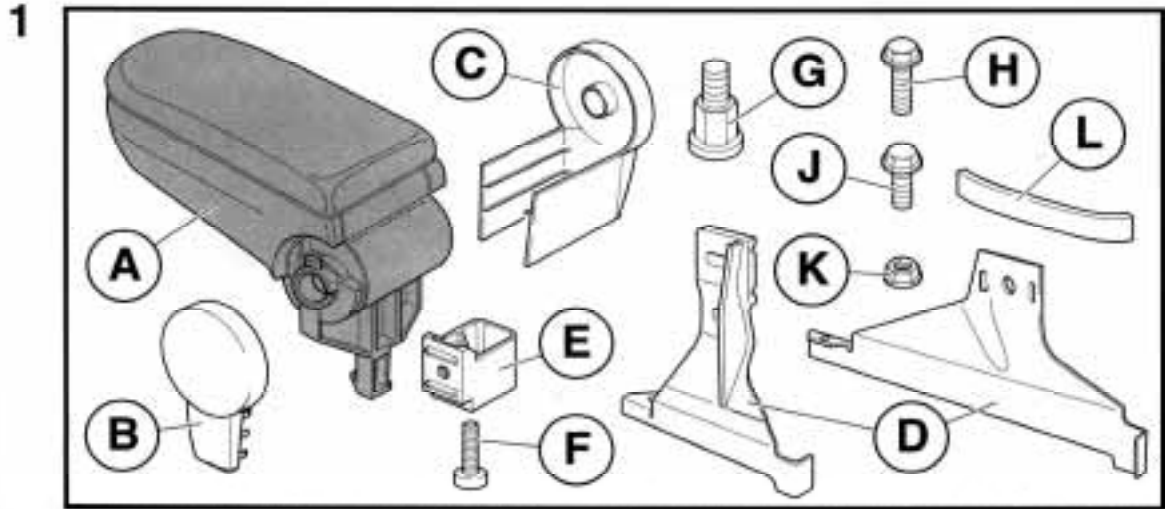
zu 10: Stecker an Ascherbeleuchtung und am Zigarettenanzünder abziehen (Entriegelung drücken)

Benötigtes Werkzeug: Torx T20, Spitzzange, Schlitzschraubenzieher

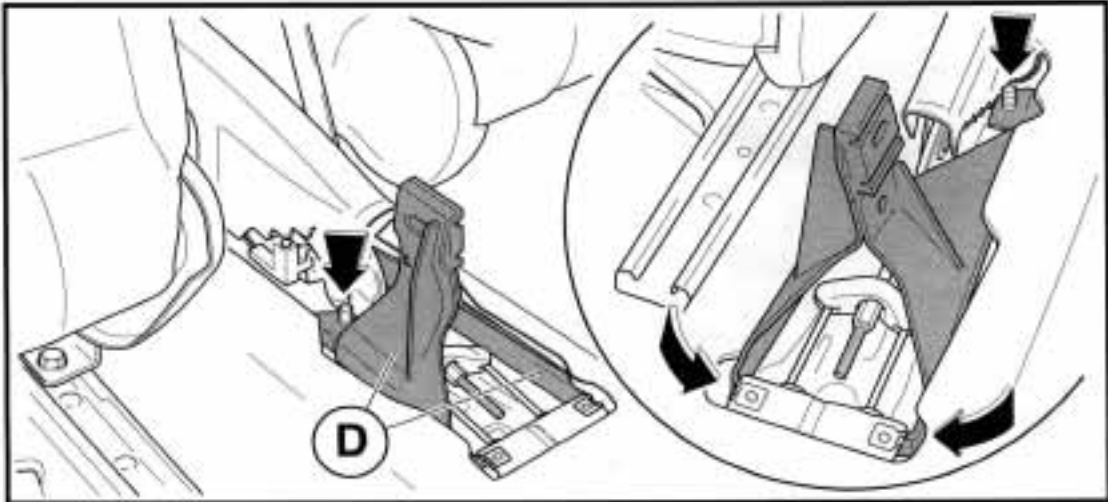




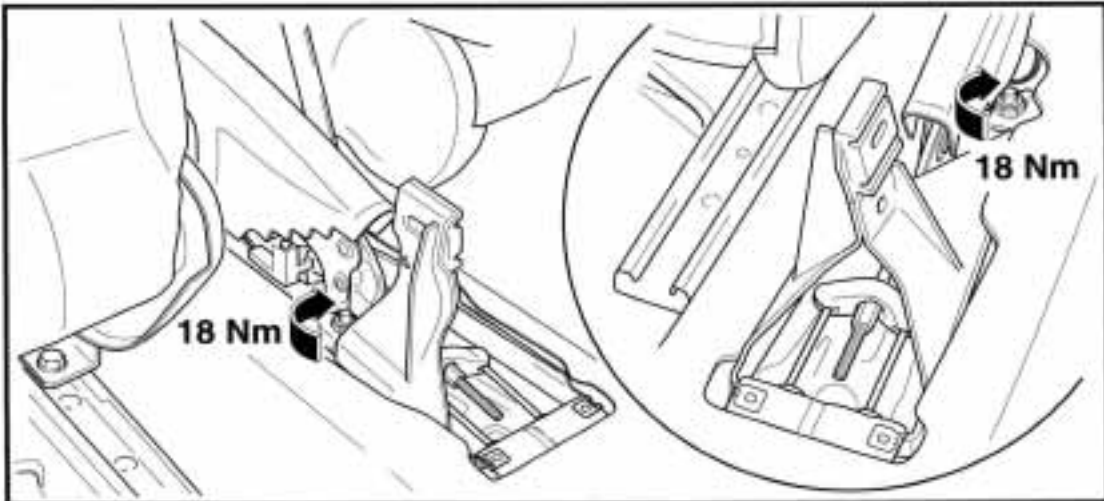
# Montagebeilage



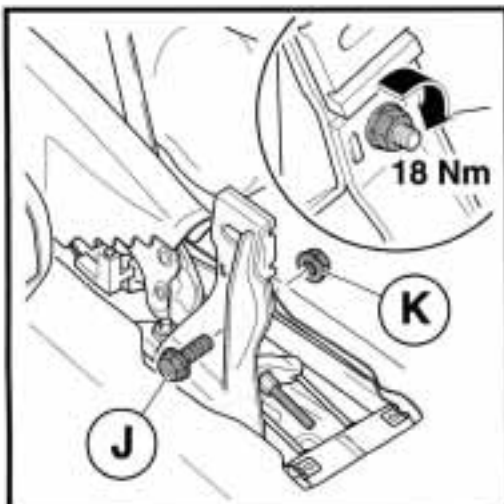
5



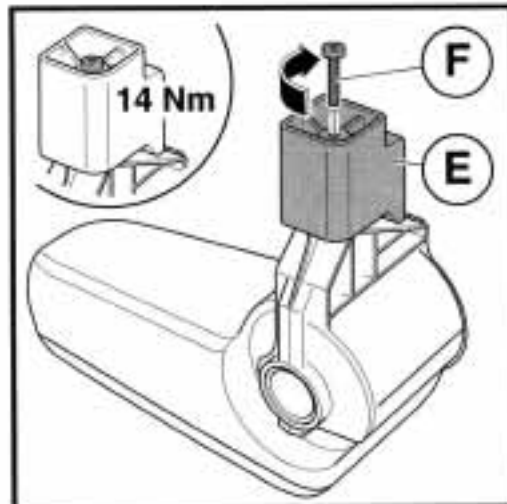
6



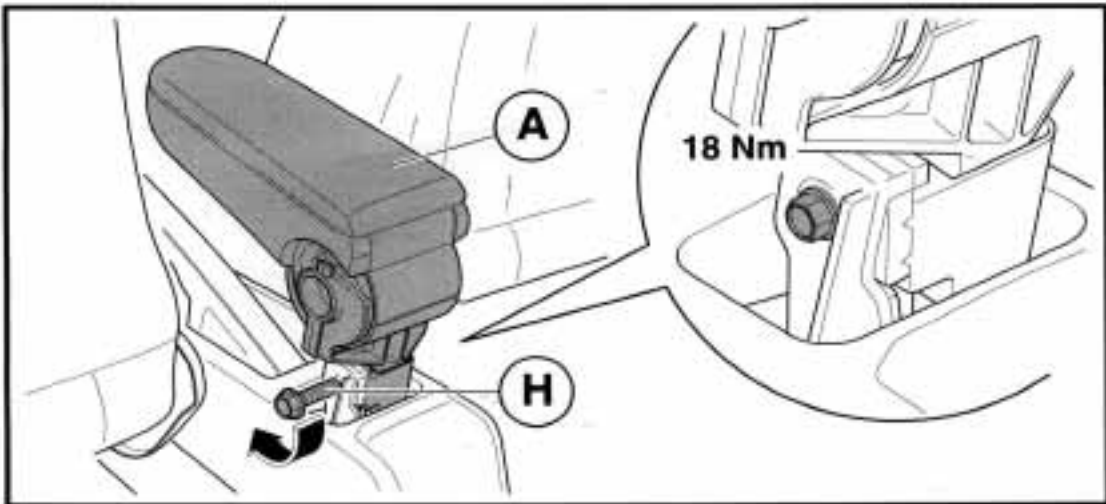
7



8



9



10

